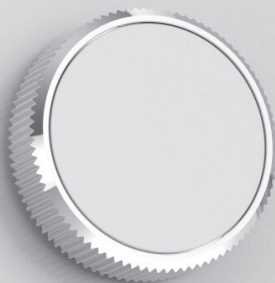




Electrolux

26.5



ИНСТРУКЦИЯ ПО ЭКСПЛУАТАЦИИ

ETS-16



2

Инструкция по установке и эксплуатации терморегулятора для теплого пола серии ETS-16

Мы благодарим Вас за сделанный выбор!

Вы выбрали первоклассный продукт от Electrolux, который, мы надеемся, доставит Вам много радости в будущем. Electrolux стремится предложить как можно более широкий ассортимент качественной продукции, который сможет сделать Вашу жизнь еще более удобной. Вы можете увидеть несколько примеров на обложке этой инструкции. А также получить подробную информацию на сайте www.home-comfort.ru. Внимательно изучите данное руководство, чтобы правильно использовать Ваш новый терморегулятор и наслаждаться его преимуществами. Мы гарантируем, что он сделает Вашу жизнь намного комфортнее, благодаря легкости в использовании. Удачи!

Адреса сервисных центров Вы можете найти на сайте: www.home-comfort.ru или у Вашего дилера.

Содержание

Введение	2
Правила безопасности	3
Назначение терморегулятора	3
Размеры терморегулятора	4
Расположение терморегулятора в помещении	4
Установка датчика температуры пола	4
Монтаж и схема подключения терморегулятора	5
Замена внешней рамки	5
Управление терморегулятором	6
Подключение к Wi-Fi управлению	7
Расширенные настройки	7
Технические характеристики	9
Транспортировка и хранение	9
Уход и техническое обслуживание	9
Ошибки и устранение неисправностей	9
Комплектация	10
Утилизация	10
Дата изготовления	11
Срок службы	11
Сертификация	11
Гарантийный талон	12

Гарантийное обслуживание производится в соответствии с гарантийными обязательствами, перечисленными в гарантийном талоне.

Примечание:

В тексте данной инструкции терморегулятор может иметь такие технические названия, как термостат, прибор, устройство, аппарат и т. п.

**Внимание!**

1. Производитель оставляет за собой право без предварительного уведомления покупателя вносить изменения в конструкцию, комплектацию или технологию изготовления изделия с целью улучшения его свойств.
2. В тексте и цифровых обозначениях инструкции могут быть допущены опечатки.
3. Если после прочтения инструкции у Вас останутся вопросы по эксплуатации прибора обратитесь к продавцу или в специализированный сервисный центр для получения разъяснений.
4. На изделии присутствует маркировка, на которой указаны технические характеристики и другая полезная информация о приборе.

Правила безопасности

Внимание! При доставке изделия необходимо провести полную проверку и убедиться в том, что упаковка и прибор не получили повреждений во время транспортировки. Проверьте целостность и комплект поставки. При наличии каких-либо несоответствий верните изделие поставщику.

- На неисправности прибора, возникшие вследствие механического повреждения, неправильного монтажа или эксплуатации в целях и условиях, не предусмотренных инструкцией по установке и эксплуатации прибора,

гарантия производителя не распространяется.

- Инструкция по установке и схема подключения прибора не заменяет профессиональной подготовки электрика. Электрическое соединение и подключение прибора к сети должен производить квалифицированный электрик.
- Перед подключением или отключением для тестирования прибора необходимо обесточить электрическую сеть.

Назначение терморегулятора

Терморегулятор ETS-16 серии Thermotronic Smart рекомендуется использовать для управления системой «тёплый пол» на основе электрического нагревательного кабеля или инфракрасной плёнки. Удалёнными функциями программируемого терморегулятора возможно пользоваться после его установки и подключения к беспроводной сети с помощью мобильного приложения Electrolux Home Comfort: climatic appliances (бесплатно в App Store и Play Market). Терморегулятор предназначен для скрытого монтажа в стандартную монтажную коробку. Температурный диапазон от + 5 °С до + 45 °С с точностью 0,1 °С.

Особенности терморегулятора ETS-16:

- управление функциями устройства с помощью мобильного приложения Electrolux Home Comfort: climatic appliances;
- совместимость с NTC-датчиками разных производителей;
- Техническая возможность совместимости с рамками Legrand Valena.

4 Electrolux

Размеры терморегулятора

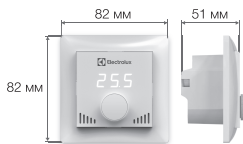


Рисунок 1. Габариты терморегулятора

Расположение терморегулятора в помещении

Термостат должен быть установлен (закреплен) на стене, со свободной циркуляцией воздуха вокруг прибора. Терморегулятор должен быть установлен вдали от любых источников тепла (например, от нагревательных приборов), дверей и окон, изолирован от прямых солнечных лучей и внешней стены (рис. 2).

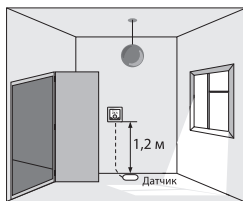


Рисунок 2. Схема размещения терморегулятора в помещении

Рекомендуемые условия размещения терморегулятора

- Во влажных помещениях следует руководствоваться

действующими нормами и правилами для степени защиты IP 20.

- В ванных комнатах и санузлах терморегулятор необходимо устанавливать не ближе 3 м от ванны, раковины, душевой кабины и т.п.
- Терморегулятор должен располагаться не ближе 50 см от окон и дверей.
- На терморегулятор не должны падать солнечные лучи из окна.
- Нельзя располагать терморегулятор на наружной стене дома.

Установка датчика температуры пола

Монтаж датчика температуры пола должен производиться на стадии монтажа нагревательного мата, кабеля или пленки. Датчик температуры пола и кабель для его подключения должны быть помещены в установочную гофрированную трубу, которая укладывается в подготовленную в полу канавку (штробу). Конец трубы, где располагается датчик, должен быть закрыт герметичной заглушкой для предотвращения попадания внутрь цементного или клеевого раствора. Гофрированная труба с датчиком температуры пола внутри располагается между витками кабеля, на равном удалении от них. Кабель датчика может быть удлинен до 50 м с помощью дополнительного силового кабеля. Для этого не могут быть использованы, например, два проводника в силовом кабеле, используемые для питания нагревательного кабеля. Возможны перепады напряжения, которые могут нарушить работу терморегулятора.

Монтаж и схема подключения терморегулятора

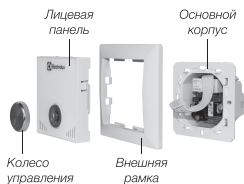


Рисунок 3. Монтаж и схема подключения терморегулятора

1. Подготовить отверстие в стене под монтажную коробку. Подвести силовой кабель электрической сети, кабель питания системы «тёплый пол» и датчика температуры пола в гофрированной трубе. Зафиксировать монтажную коробку. Произвести подключение к терморегулятору согласно рисунку 4.



Рисунок 4. Схема подключения к терморегулятору

2. Используя отвертку, аккуратно отсоедините лицевую панель от основного корпуса устройства, как показано на рисунке 5.

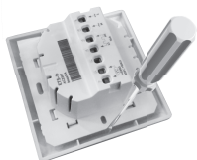


Рисунок 5. Демонтаж лицевой панели

3. Аккуратно отсоедините шлейф соединяющий лицевую панель с основным корпусом устройства. Закрепите корпус в монтажной коробке и зафиксируйте ее двумя винтами (рисунок 6).

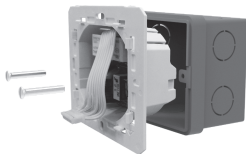


Рисунок 6. Установка терморегулятора в монтажную коробку

4. После закрепления основного корпуса аккуратно присоедините шлейф к лицевой панели и установите её обратно.

Замена внешней рамки

1. Демонтируйте лицевую панель со стандартной рамкой от основного корпуса устройства согласно п.2 раздела «Монтаж и схема подключения терморегулятора».
2. Аккуратно отсоедините шлейф соединяющий лицевую панель с корпусом устройства.

6 Electrolux

- Отсоедините стандартную внешнюю рамку и установите на её место новую рамку Legrand серии Valena как показано на рисунке 7.

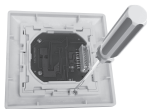
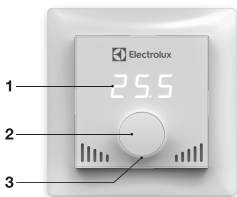


Рисунок 7. Замена внешней рамки

Управление терморегулятором



- Дисплей
- Колесо управления
- Индикатор работы терморегулятора:

оранжевый: производится нагрев системы «тёплый пол»
синий: нагрев системы «тёплый пол» не производится

Включение/выключение терморегулятора

Включение/выключение терморегулятора осуществляется путем кратковременного нажатия на колесо управления. После включения терморегулятора на дисплее появляется значение заданной целевой температуры нагрева.

Механическое управление терморегулятором

Механическое колесо управления позволяет задавать значение температуры, с шагом 0,1 °C, в диапазоне регулируемых температур термостата от +5 °C до +45 °C путем вращения.

Блокировка управления

Нажмите и удерживайте колесо управления в течение 12 секунд до появления индикации LOC на дисплее.

Удалённое управление терморегулятором

Удаленное управление функциями терморегулятора возможно после его установки и подключения к сети Wi-Fi с помощью мобильного приложения Electrolux Home Comfort: climatic appliances (бесплатно в App Store и Play Market). Описание доступных сервисов приведено в инструкции мобильного приложения Electrolux Home Comfort: climatic appliances.

Возврат к механическому варианту управления терморегулятором производится автоматически после управления терморегулятором в ручную.



Внимание! При установке температуры нагрева системы «тёплый пол» в сочетании с деревянными (например, линолеум и паркет) и полимерными (например, линолеум) необходимо учитывать рекомендации производителей по максимально допустимым температурам нагрева. Соблюдение данных рекомендаций позволит избежать деформации напольного покрытия и способствовать его длительному сроку

службы. Например, большинство производителей деревянных напольных покрытий не рекомендует устанавливать температуру выше +27 °С.

Подключение к Wi-Fi управлению

1. Установите на ваше мобильное устройство приложение Electrolux Home Comfort: climatic appliances (бесплатно в App Store и Play Market).



2. Включите терморегулятор. Для подключения устройства к Wi-Fi нажмите и удерживайте колесо управления в течение 7 секунд для включения режима поиска сети. При активации поиска на индикаторе устройства отобразится «SL», подсветка синего и оранжевого цвета будет мигать попеременно.
3. В приложении Electrolux Home Comfort: climatic appliances нажмите кнопку «Подключить устройство».
4. Приложение запросит в диалоговом окне выбрать имя Wi-Fi сети (SSID), а также ввести пароль и местоположение устройства (название комнаты в которой установлен прибор). Тип устройства будет определен автоматически. При установленном соединении подсветка терморегулятора горит не мигая. В приложение появится уведомление об успешном добавлении устройства.

Не пытайтесь подключить несколько терморегуляторов ETS-16 одновременно. Выполняйте последовательное подключение.

Для сброса настроек Wi-Fi сети на терморегуляторе выключите его (OFF). Нажмите и удерживайте колесо управления 4 секунды. Сохранённые параметры соединения будут удалены, на индикаторе отобразится «--».



Внимание! Смартфон или планшет, на котором установлено приложение, должен находиться в одной Wi-Fi сети (SSID) с подключаемым терморегулятором. На распространение сигнала Wi-Fi оказывают влияние различные железобетонные перекрытия, металлические предметы, а также источники радиопомех, такие как микроволновая печь. Также источником радиопомех могут быть Wi-Fi точки доступа, установленные в соседних помещениях. Поскольку терморегулятор устанавливается в углубление стены, воспринимаемый им уровень сигнала Wi-Fi, может быть ниже уровня сигнала смартфона.

Расширенные настройки

- Для входа в режим расширенных настроек выключите терморегулятор (OFF). Нажмите и удерживайте колесо управления в течение 7 секунд.
- Для переключения между параметрами меню настроек крутите колесо управления. Для перехода к установке значения параметра кратковременно нажмите на колесо управления.
- Для выбора значения параметра крутите колесо управления. Для установки значения кратковременно нажмите на колесо управления. После сохранения выбранного параметра на индикаторе устройства отобразится «YES».

8 Electrolux

Производится возврат в основное меню.

- Для возврата к основному меню без сохранения или выключения терморегулятора нажмите и удерживайте колесо управления в течение 3 секунд.

Основное меню	Параметры	Описание
F1	5, 6,8, 10, 12, 15, 33	Выбор сопротивления датчика температуры пола. Описание параметров: 5 = 5 кОм 6,8 = 6,8 кОм 10 = 10 кОм (по умолчанию) 12 = 12 кОм 15 = 15 кОм 33 = 33 кОм
F2	5-45	Ограничение максимальной температуры пола для механической регулировки (не влияет на параметры управления из приложения по Wi-Fi). По умолчанию +45 °С. Настраиваемый диапазон от +5 °С до +45 °С.
F3	YES / NO	Восстановить заводские настройки. Описание параметров: YES - подтвердить. NO - вернуться в основное меню без сохранения.
F4	01 / 02 / 03	Выбор датчика температуры. Описание параметров: 01 - Контролируется датчиком температуры пола (по умолчанию). 02 - Контролируется встроенным датчиком температуры воздуха. 03 - Контролируется встроенным датчиком температуры воздуха, но ограничивается датчиком пола. При этом максимальная допустимая температура пола составляет +45°С по умолчанию и регулируется в расширенных настройках (F2), температура воздуха регулируется обычной механической настройкой.
F5	OFF, 15, 30, 70, 100	Регулировка яркости подсветки дисплея и колеса управления в режиме бездействия (при настройках устройства 100%). Описание параметров: OFF = 0% 15 = 15% 30 = 30% 70 = 70% 100 = 100%
F6	От -5 до 5	Калибровка датчика температуры. Диапазон: от -5 до +5 °С. По умолчанию: 0 °С
F7	ON / OFF	Функция анти-замерзания - автоматическое поддержание температуры при понижении менее +5 °С. Описание параметров: ON - подтвердить. OFF - вернуться в основное меню без сохранения.

Технические характеристики

Напряжение питающей сети	~ 220 В-230 В, 50 Гц
Потребляемая мощность	5 Вт
Максимальный ток нагрузки	16 А
Максимальная мощность нагрузки	3,6 кВт
Диапазон регулируемых температур	от +5 °С до +45 °С
Степень защиты	IP 20
Температура окружающей среды	от -5 °С до +50 °С
Материал корпуса	Самозатухающий пластик ABS+PC
Датчик температуры пола	NTC-датчик
Совместимые NTC-датчики	Electrolux 10 кОм Caleo 5 кОм Teploluxe 6,8 кОм Raychem 10 кОм Thermo 12 кОм Devi 15 кОм Eberle 33 кОм
Размеры	82x82x51 мм
Вес	120 г

Транспортировка и хранение

- Терморегулятор в упаковке изготовителя может транспортироваться всеми видами крытого транспорта с исключением ударов и перемещений внутри транспортного средства.
- Терморегулятор должен храниться в упаковке изготовителя в отапливаемом, вентилируемом помещении при температуре от +5 °С до +40 °С и среднемесячной относительной влажности 65 % (при +25 °С).

Уход и техническое обслуживание



Внимание! Прежде чем приступить к очистке терморегулятора, убедитесь, что он выключен.

Ошибки и устранение неисправностей

При устранении неисправностей соблюдайте меры безопасности, изложенные в настоящей инструкции.

В случае возникновения ошибки С1, С2 или С3 терморегулятор будет продолжать поддерживать заданную температуру системы «теплый пол». При этом индикатор устройства будет попеременно выводить код ошибки и текущую температуру. Для проверки кода ошибки включите терморегулятор и удерживайте колесо управления в течение 3 секунд. В случае блокировки ручного управления устройством нажмите и удерживайте колесо управления в течение 12 секунд.



Дисплей	Описание	Действие
ER0	Сбой встроенного датчика температуры воздуха.	Обратитесь в сервисную службу.
ER1	Сбой датчика температуры пола.	Обратитесь в сервисную службу.
ER2	Ошибка перегрева пола.	Автоматически исчезнет при понижении температуры.
C1	Нет связи с интернетом.	Проверьте работоспособность сети через другие устройства. В случае её исправности сбросьте настройки Wi-Fi сети и подключитесь заново.
C2	Нет связи с роутером.	Проверьте работоспособность роутера. В случае его исправности сбросьте настройки Wi-Fi сети и подключитесь заново.
C3	Нет связи с сервером.	Обратиться в службу поддержки.

В случае блокировки управления нажмите и удерживайте колесо управления в течение 12 секунд.

Возможные причины неполадок в случае отсутствия подключения и индикаций на дисплее:

- Возможно отсутствие напряжения в электросети.
Действие: проверить наличие напряжения в электросети.

- Обрыв кабеля питания.
Действие: Проверить целостность кабеля питания, при необходимости неисправный кабель заменить.



Внимание! Не пытайтесь самостоятельно отремонтировать терморегулятор.

Комплектация

1. Терморегулятор (1 шт.)
2. Датчик температуры пола с соединительным проводом (длина провода – 3 м) (1 шт.)
3. Гарантийный талон (1 шт.)
4. Инструкция по монтажу (1 шт.)
5. Упаковочная коробка (1 шт.)
6. Болт для крепления (2 шт.)

Утилизация

По окончании срока службы прибор следует утилизировать. Подробную информацию по утилизации прибора Вы можете получить у представителя местного органа власти.

терморегулятор для теплого пола **11**

Дата изготовления

Дата изготовления зашифрована в code-128. Дата изготовления определяется следующим образом:

SN XXXXXXXX XXXX XXXXXXX XXXXX

—
месяц и год производства

Срок службы

Срок службы терморегулятора составляет 5 лет

Сертификация

Товар сертифицирован на территории Таможенного союза.

Товар соответствует требованиям:

ТР ТС 004/2011 «О безопасности низковольтного оборудования»
ТР ТС 020/2011 «Электромагнитная совместимость технических средств»

Изготовитель:

SIA «Green Trace»,
LV-1004, Biekensalas iela, 21,
Riga, Latvia
СИА «Грин Трейс»
ЛВ-1004 Латвия, Рига,
ул. Бикенсалас, 21
E-mail: info@greentrace.lv

Импортер и уполномоченное изготовителем лицо в РФ:

Общество с ограниченной ответственностью «Ай.Эр.Эм.Си.»
РФ, 119049, г. Москва, Ленинский проспект, д. 6, стр.7, кабинет 14
Тел./факс: +7 (495) 2587485
e-mail: info@irmc.ru

Изготовитель оставляет за собой право на внесение изменений в конструкцию и характеристики прибора.

Electrolux is a registered trademark used under license from AB Electrolux (publ.).

Электролюкс – зарегистрированная торговая марка, используемая в соответствии с Electrolux AB (публ.).

Сделано в Китае

Гарантийный талон

Настоящий документ не ограничивает определенные законом права потребителей, но дополняет и уточняет оговоренные законом обязательства, предполагающие соглашение сторон либо договор.

Правильное заполнение гарантийного талона

Внимательно ознакомьтесь с гарантийным талоном и проследите, чтобы он был правильно заполнен и имел штамп Продавца. При отсутствии штампа Продавца и даты продажи (либо кассового чека с датой продажи) гарантийный срок изделия исчисляется с даты производства изделия. Для газовых котлов, кондиционеров типа сплит-система, чиллеров и фанкойлов обязательно также являются указание даты пуска в эксплуатацию и штамп авторизованной организации, производившей пуск в эксплуатацию.

Внешний вид и комплектность изделия

Тщательно проверьте внешний вид изделия и его комплектность, все претензии по внешнему виду и комплектности изделия предъявляйте Продавцу при покупке изделия.

Общие правила установки (подключения) изделия

Установка (подключение) изделий допускается исключительно специалистами и организациями, имеющими лицензии на данный вид работ (изделия, работающие на газе), либо специалистами компаний, авторизованных на продажу и/или монтаж и гарантийное обслуживание соответствующего типа оборудования, имеющих лицензию на данный вид работ (водонагреватели, кондиционеры типа сплит-система). Для установки (подключения) электрических водонагревателей рекомендуем обращаться в наши сервисные центры. Продавец (изготовитель) не несет ответственности за недостатки изделия, возникшие из-за его неправильной установки (подключения).

Поздравляем Вас с приобретением техники отличного качества!

Дополнительную информацию об этом и других изделиях Вы можете получить у Продавца или по нашей информационной линии в г. Москва:

Тел: 8-800-500-0775

Звонок по России бесплатный, в будние дни с 8:00 до 19:00.

E-mail: home_comfort@home-comfort.ru

Адрес для писем: 125493, г. Москва, а/я 310

**Адрес в Интернет:
www.home-comfort.ru**

Модель	Серийный номер
Дата покупки	
Штамп продавца	
Дата пуска в эксплуатацию	
Штамп организации, производившей пуск в эксплуатацию	

Подробная информация о сервисных центрах, уполномоченных осуществлять ремонт и техническое обслуживание изделия, прилагается отдельным списком и/или находится на сайте. Претензии принимает уполномоченная организация.

Производитель оставляет за собой право вносить изменения в конструкцию, комплектацию или технологию изготовления изделия с целью улучшения его технологических характеристик.

Такие изменения вносятся в изделие без предварительного уведомления Покупателей и не влекут за собой обязательств по изменению/улучшению ранее выпущенных изделий.

Убедительно просим Вас во избежание недопониманий до установки/эксплуатации изделия внимательно изучить его инструкцию по эксплуатации.

Запрещается вносить в Гарантийный талон какие-либо изменения, а также стирать или переписывать какие-либо указанные в нем данные.

Срок действия гарантии

Настоящая гарантия имеет силу, если Гарантийный талон правильно/четко заполнен и в нем указаны: наименование и модель изделия, его серийные номера, дата продажи, а также имеется подпись уполномоченного лица и штамп Продавца. Для газовых котлов обязательным также является указание даты пуска в эксплуатацию и штамп авторизованной организации, производившей пуск в эксплуатацию.

Гарантийный срок на электрические конвекторы составляет 36 (тридцать шесть) месяцев со дня продажи Покупателю.

Гарантийный срок на маслонеполненные радиаторы составляет 12 (двенадцать) месяцев со дня продажи Покупателю.

Гарантийный срок на электротепловентиляторы составляет 12 (двенадцать) месяцев со дня продажи Покупателю.

Гарантийный срок на увлажнители воздуха составляет 12 (двенадцать) месяцев со дня продажи изделия Покупателю.

Гарантийный срок на теплые полы составляет до 300 (треста) месяцев со дня продажи Покупателю.

Гарантийный срок на терморегулятор Thermotronic Smart (ETS-16) составляет 60 (шестьдесят) месяцев со дня продажи Покупателю.

Гарантийный срок на изделия (водонагревательные приборы) серий EWH SL, EWH S, EWH R, EWH Digital определяется следующим образом: на водосодержащую емкость (стальной бак) гарантийный срок на повреждения от кор-

розии составляет 96 (девяносто шесть) месяцев, а на остальные элементы изделия гарантийный срок составляет 24 (двадцать четыре) месяца. На изделия серий EWH Quantum, EWH Quantum Slim, EWH Magnum, EWH Magnum Slim на водосодержащую емкость (бак) гарантийный срок составляет 60 (шестьдесят) месяцев, а на остальные элементы изделия – 24 (двадцать четыре) месяца.

На изделия серий EWH Centurio, EWH Centurio H, EWH Centurio Silver, EWH Centurio Silver H, EWH Centurio Digital, EWH Centurio Digital H, EWH Centurio Digital Silver, EWH Centurio Digital Silver H, EWH Royal, EWH Royal H, EWH Royal Silver, EWH Royal Silver H, EWH Formax, EWH Formax DL, EWH Genie O/U, EWH Rival O/U, EWH Interio на водосодержащую емкость (бак) гарантийный срок составляет 84 (восемьдесят четыре) месяца, а на остальные элементы изделия – 24 (двадцать четыре) месяца.

На изделия серий EWH Heatronic, EWH Heatronic Slim, EWH Heatronic DL, EWH Heatronic DL Slim, EWH AXIOmatic Slim, EWH AXIOmatic на водосодержащую емкость (бак) гарантийный срок составляет 60 (шестьдесят) месяцев, а на остальные элементы изделия – 24 (двадцать четыре) месяца.

Гарантия на нагревательный элемент в модели AXIOmatic Slim, AXIOmatic.

Advanced Heater Shield – инновационная технология защиты нагревательного элемента – специальное эмалевое покрытие. Гарантия на нагревательный элемент составляет 15 лет с момента продажи, при условии проведения своевременного технического обслуживания. Периодичность проведения обслуживания не реже одного раза в год. Техническое обслуживание должно в обязательном порядке состоять из проверки состояния магниевого анода (при значительном износе – анод подлежит замене), а также очистки внутренней полости бака и нагревательного элемента от известкового налета.

Гарантийный срок на прочие изделия составляет 24 (двадцать четыре) месяца.

Гарантийный срок на комплектующие изделия или составные части (детали, которые могут быть сняты с изделия без применения каких-либо инструментов, т. е. ящики, полки, решетки, корзины, насадки, щетки, трубки, шланги, коронки горелок и др. подобные комплектующие) составляет 3 (три) месяца.

Гарантийный срок на новые комплектующие изделия или составные части, установленные на изделие при гарантийном или плановом ремонте, либо приобретенные отдельно от изделия, составляет три месяца со дня выдачи Покупателю изделия по окончании ремонта, либо продажи последнему этих комплектующих/составных частей.

Действительность гарантии

Настоящая гарантия действительна только на территории РФ на изделия, купленные на территории РФ. Гарантия распространяется на производственный или конструкционный дефект изделия. Настоящая гарантия включает в себя выполнение уполномоченным сервисным центром ремонтных работ и замену дефектных деталей изделия в сервисном центре или у Покупателя (по усмотрению сервисного центра). Гарантийный ремонт изделия выполняется в срок не более 45 (сорок пяти) дней.

Настоящая гарантия не дает права на возмещение и покрытие ущерба, происшедшего в

результате переделки и регулировки изделия, без предварительного письменного согласия изготовителя, с целью приведения его в соответствие с национальными или местными техническими стандартами и нормами безопасности. Также обращаем внимание Покупателя на то, что в соответствии с Жилищным Кодексом РФ Покупатель обязан согласовать монтаж купленного оборудования с эксплуатирующей организацией и компетентными органами исполнительной власти субъекта Российской Федерации. Продавец и Изготовитель не несут ответственность за любые неблагоприятные последствия, связанные с использованием Покупателем купленного изделия надлежащего качества без утвержденного плана монтажа и разрешения вышеуказанных организаций.

НАСТОЯЩАЯ ГАРАНТИЯ НЕ

РАСПРОСТРАНЯЕТСЯ НА:

- периодическое обслуживание и сервисное обслуживание изделия (чистку, замену фильтров);
- любые адаптации и изменения изделия, в т. ч. с целью усовершенствования и расширения обычной сферы его применения, которая указана в Инструкции по эксплуатации изделия, без предварительного письменного согласия изготовителя.

НАСТОЯЩАЯ ГАРАНТИЯ НЕ

ПРЕДОСТАВЛЯЕТСЯ В СЛУЧАЯХ:

- если будет полностью/частично изменен, стерт, удален или будет неразборчив серийный номер изделия;
- использования изделия не по его прямому назначению, не в соответствии с его Инструкцией по эксплуатации, в том числе, эксплуатации изделия с перегрузкой или совместно со вспомогательным оборудованием, не рекомендуемым Продавцом (изготовителем);
- наличия на изделии механических повреждений (сколов, трещин, и т. д.), воздействий на изделие чрезмерной силы, химические агрессивных веществ, высоких температур, повышенной влажности/запыленности, концентрированных паров, если что-либо из перечисленного стало причиной неисправности изделия;
- ремонта/наладки/инсталляции/адаптации/пуска в эксплуатацию изделия не уполномоченными на то организациями/лицами;
- стихийных бедствий (пожар, наводнение и т. д.) и других причин, находящихся вне контроля Продавца (изготовителя) и Покупателя, которые причинили вред изделию;
- неправильного подключения изделия к электрической, газовой или водопроводной сети (в т. ч. невыполнение требований раздела Монтаж Инструкции по эксплуатации), а также неисправностей (несоответствия рабочим параметрам и безопасности) электрической, газовой или водопроводной сети и прочих внешних сетей;
- дефектов, возникших вследствие попадания внутрь изделия посторонних предметов, жидкостей, насекомых и продуктов их жизнедеятельности, и т. д.;
- неправильного хранения изделия;
- необходимости замены расходных материалов: ламп, фильтров, элементов питания, аккумуляторов, предохранителей, а также стеклянных/фарфоровых/матерчатых и перемещаемых вручную деталей и других дополнительных быстроизнашивающихся/

сменных деталей (комплектующих) изделия, которые имеют собственный ограниченный период работоспособности, в связи с их естественным износом, или если такая замена предусмотрена конструкцией и не связана с разборкой изделия;

• дефектов системы, в которой изделие использовалось как элемент этой системы.

Общие условия гарантийного обслуживания теплых полов

Производитель несет гарантийные обязательства перед покупателем в случае выполнения Покупателем всех требований по установке и эксплуатации, изложенных в прилагаемой инструкции, при условии наличия полностью и правильно заполненного гарантийного талона и надлежащим образом оформленного бланка схемы укладки, на координатной сетке прилагаемого к инструкции. Бланк укладки должен содержать (в масштабе):

- План помещения, в котором установлена система теплых пол Electrolux;
- Расположение стационарно стоящего оборудования (сантехника, газовые плиты, мебель на массивном основании и т.д.);
- Расположение наружных и скрытых коммуникаций (водопроводные трубы, фановые трубы), а так же электрических кабелей и проводов, проходящих в полу;
- Схему раскладки кабеля с указанием шага укладки и расстояние от стен;
- Месторасположение соединительных и концевых муфт, терморегулятора и датчика температуры пола.

ВНИМАНИЕ!

Право на бесплатное гарантийное обслуживание утрачивается в следующих случаях:

1. Установка системы теплых пол Electrolux с нарушениями правил монтажа/эксплуатации, приведенными в руководстве по эксплуатации или обслуживанию.
2. Монтаж системы теплых пол Electrolux был выполнен монтажником/монтажной организацией не имеющей допуск/лицензию на монтаж систем теплые полы.
3. Нарушены правила транспортировки/хранения/монтажа/эксплуатации;
4. Изделие имеет следы ремонта;
5. Отсутствует/заполнен не в полном объеме гарантийный талон
6. Не предьявлен бланк схемы укладки
7. Имеют место повреждения либо дефекты, полученные в результате:

- неаккуратного обращения с устройством, ставшее причиной физических либо косметических повреждений поверхности, а также модификацию/доработку/внесение изменений в конструкцию изделия не согласованные с производителем, не зависимо от цели.
- использования изделия не по назначению, либо в составе с аксессуарами/принадлежностями, не рекомендованными производителем.
- несчастных случаев: пожаров, наводнений, попадание насекомых, инородных жидкостей, химических веществ, воздействие высоких температур либо механического воздействия, использование в составе электрических цепей не соответствующих заявленным требованиям, и т.д.

Общие условия гарантийного обслуживания газовых проточных водонагревателей

Настоящая гарантия имеет силу только в слу-

чае пуска их в эксплуатацию силами специалистов уполномоченной на то авторизованной организации с составлением соответствующего Акта о пуске в эксплуатацию, с обязательным указанием даты пуска и штампа организации, производившей пуск в эксплуатацию.

ВНИМАНИЕ!

В целях Вашей безопасности установка (подключение) изделий, работающих на газе, допускается исключительно специалистами и организациями, имеющими лицензии на данный вид работ. Продавец (изготовитель) не несет ответственности за недостатки изделия, возникшие вследствие его неправильной установки (подключения), либо по причине эксплуатации в составе с магистралями водяного/газового снабжения и отвода продуктов горения, неспособных обеспечить бесперебойную работу газового проточного водонагревателя.

Общие условия гарантийного обслуживания кондиционеров

Настоящая гарантия не распространяется на недостатки работы изделия в случае, если Покупатель по своей инициативе (без учета соответствующей информации Продавца) выбрал и купил кондиционер надлежащего качества, но по своим техническим характеристикам не предназначенный для помещения, в котором он был впоследствии установлен Покупателем.

Общие условия гарантийного обслуживания водонагревательных приборов

Настоящая гарантия не предоставляется, если неисправности в водонагревательных приборах возникли в результате: невыполнения либо нарушения требований по монтажу и эксплуатации, указанных в инструкции по эксплуатации, замерзания или всего лишь однократного превышения максимально допустимого давления воды, указанного на заводской табличке с характеристиками водонагревательного прибора; эксплуатации без защитных устройств или устройств, не соответствующих техническим характеристикам водонагревательных приборов; использование коррозионно-активной воды; коррозии от электрохимической реакции, несвоевременного технического обслуживания водонагревательных приборов в соответствии с инструкцией по эксплуатации (в том числе: несоблюдение установленных инструкцией периодичности и сроков проведения технического обслуживания в объеме, указанном в инструкции).

Общие условия гарантийного обслуживания увлажнителей воздуха

В обязательном порядке при эксплуатации ультразвуковых увлажнителей воздуха следует использовать оригинальный фильтр-картридж для умягчения воды. При наличии фильтра-картриджа рекомендуется использовать водопроводную воду без предрезательной обработки или очистки. Срок службы фильтра-картриджа зависит от степени жесткости используемой воды и может непрогнозируемо уменьшаться, в результате чего возможно образование белого осадка вокруг увлажнителя воздуха и на мембране самого увлажнителя воздуха (данный осадок может не удаляться и при помощи прилагаемой к увлажнителю воздуха щетки). Для снижения вероятности возникновения такого осадка фильтр-картридж требует периодической

С
К
М
В
З
Ц
Н
П
С
Т
Э
Д
А
П
Ч
В
Н
Г
Р
П
Н
Л
П
С
Г
•
И
С
П
П
•
Т
:
•
Я
М
•
П
:
К
П
П

своевременной замены. Вследствие выработки ресурса фильтров у увлажнителей воздуха может снижаться производительность выхода влаги, что требует регулярной периодической замены фильтров в соответствии с инструкцией по эксплуатации. За перечисленные в настоящем пункте последствия несоблюдения Покупателем инструкций и рекомендаций Продавец, Импортёр, Изготовитель ответственности не несут и настоящая гарантия на такие последствия не распространяется. При эксплуатации увлажнителей воздуха рекомендуется использовать только оригинальные аксессуары производителя.

Покупатель-потребитель предупрежден о том, что в соответствии с п.11 «Перечня непродовольственных товаров надлежащего качества, не подлежащих возврату или обмену на аналогичный товар другого размера, формы, габарита, фасона, расцветки или комплектации» Пост. Правительства РФ от 19.01.1998 № 55 он не вправе требовать обмена купленного изделия в порядке ст. 25 Закона «О защите прав потребителей» и ст. 502 ГК РФ.

С момента подписания Покупателем Гарантийного талона считается, что:

- вся необходимая информация о купленном изделии и его потребительских свойствах в соответствии со ст. 10 Закона «О защите прав потребителей» предоставлена Покупателю в полном объеме;
- Покупатель получил Инструкцию по эксплуатации купленного изделия на русском языке и
- Покупатель ознакомлен и согласен с условиями гарантийного обслуживания/особенностями эксплуатации купленного изделия;
- Покупатель претензий к внешнему виду/комплектности/

.....
если изделие проверялось в присутствии Покупателя, написать «работе» купленного изделия не имеет.

Покупатель:

Подпись: _____ Дата: _____

ИЗЫМАЕТСЯ МАСТЕРОМ ПРИ ОБСЛУЖИВАНИИ/ВИЛУЧАЕТСЯ МАЙСТРОМ ПРИ ОБСЛУЖИВАНИИ

ТАЛОН НА ГАРАНТИЙНОЕ ОБСЛУЖИВАНИЕ/ ТАЛОН НА ГАРАНТИЙНЕ ОБСЛУЖОВУВАННЯ



Модель/Модель:.....
Серийный номер/Серийний номер:.....
Дата покупки/Дата покупки:.....
Штамп продавца/Штамп продавця

Дата пуска в эксплуатацию/Дата пуску в експлуатацію:.....
Штамп организации, производившей пуск в эксплуатацию/
Штамп організації, що робила пуск в експлуатацію

ИЗЫМАЕТСЯ МАСТЕРОМ ПРИ ОБСЛУЖИВАНИИ/ВИЛУЧАЕТСЯ МАЙСТРОМ ПРИ ОБСЛУЖИВАНИИ

ТАЛОН НА ГАРАНТИЙНОЕ ОБСЛУЖИВАНИЕ/ ТАЛОН НА ГАРАНТИЙНЕ ОБСЛУЖОВУВАННЯ



Модель/Модель:.....
Серийный номер/Серийний номер:.....
Дата покупки/Дата покупки:.....
Штамп продавца/Штамп продавця

Дата пуска в эксплуатацию/Дата пуску в експлуатацію:.....
Штамп организации, производившей пуск в эксплуатацию/
Штамп організації, що робила пуск в експлуатацію

Ф.И.О. покупателя/П.І.Б. поку́пця:

Адрес/Адреса:

Телефон/Телефон:

Код заказа:

Дата ремонта/Код за́мовлення:

Сервис-центр/Сервіс-центр:

Мастер/Майстер:

Ф.И.О. покупателя/П.І.Б. поку́пця:

Адрес/Адреса:

Телефон/Телефон:

Код заказа:

Дата ремонта/Код за́мовлення:

Сервис-центр/Сервіс-центр:

Мастер/Майстер:



сплит-системы



мобильные кондиционеры



маслонаполненные радиаторы



накопительные водонагреватели



проточные водонагреватели



газовые колонки



электрические камины



конвекторы-трансформеры



тепловентиляторы



сушилки для рук



увлажнители

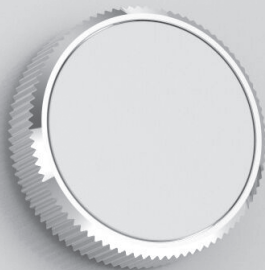


мойки воздуха



Electrolux

26.5



В тексте и цифровых обозначениях инструкции могут быть допущены технические ошибки и опечатки. Изменения технических характеристик и ассортимента могут быть произведены без предварительного уведомления.

Electrolux is a registered trademark used under license from AB Electrolux (publ).
Электролюкс – зарегистрированная торговая марка, используемая в соответствии с лицензией
Electrolux AB (публ.).
2018/1

www.home-comfort.ru
www.electrolux.ru

Подробная информация
и видеоинструкция
по монтажу:

Бесплатная горячая линия
технической поддержки
8-800-500-07-75

